

L'EMBARCADERE
CENTRE DE CULTURE ET DE CONGRES

Fiche Technique

Màj2025

DIRECTION DU PÔLE

Pascale MARTINEZ • 03.85.58.87.30 • dir.culture@montceaulmines.fr

EQUIPE ADMINISTRATIVE

Directrice administrative, financière et technique

Nathalie ELEZAAR • 06.30.95.26.98 • dir.lembarcadere@montceaulmines.fr

Chargée de communication, billetterie et logistique

Emilie NOWACKI • 03.85.67.78.10 • lembarcadere@montceaulmines.fr

Médiation culturelle

Charlotte LAVIGNE • 06.86.44.53.27 • mediationculturelle@montceaulmines.fr

EQUIPE TECHNIQUE

Contactez-nous du lundi au vendredi, de 9h à 12h et de 14h à 18h

Régisseur général

Christophe RENON • 06.81.35.79.05 • regie.generale.lembarcadere@montceaulmines.fr

Régisseur général adjoint & son

Christophe LEUSIAU

Régisseur lumière

Nicolas GONNACHON • 06.81.69.44.80 • lumiere.lembarcadere@montceaulmines.fr

Technicien lumière

Benjamin LETOT

Régisseur plateau, cintrier & vidéo

Florent RHETY

Accueil artistes

Gaël PIERRE • 06.73.55.81.11 • regie.lembarcadere@montceaulmines.fr

ACCES

L'EMBARCADERE

Place des Droits de l'Homme

71300 Montceau-les-Mines

lembarcadere@montceaulesmines.fr

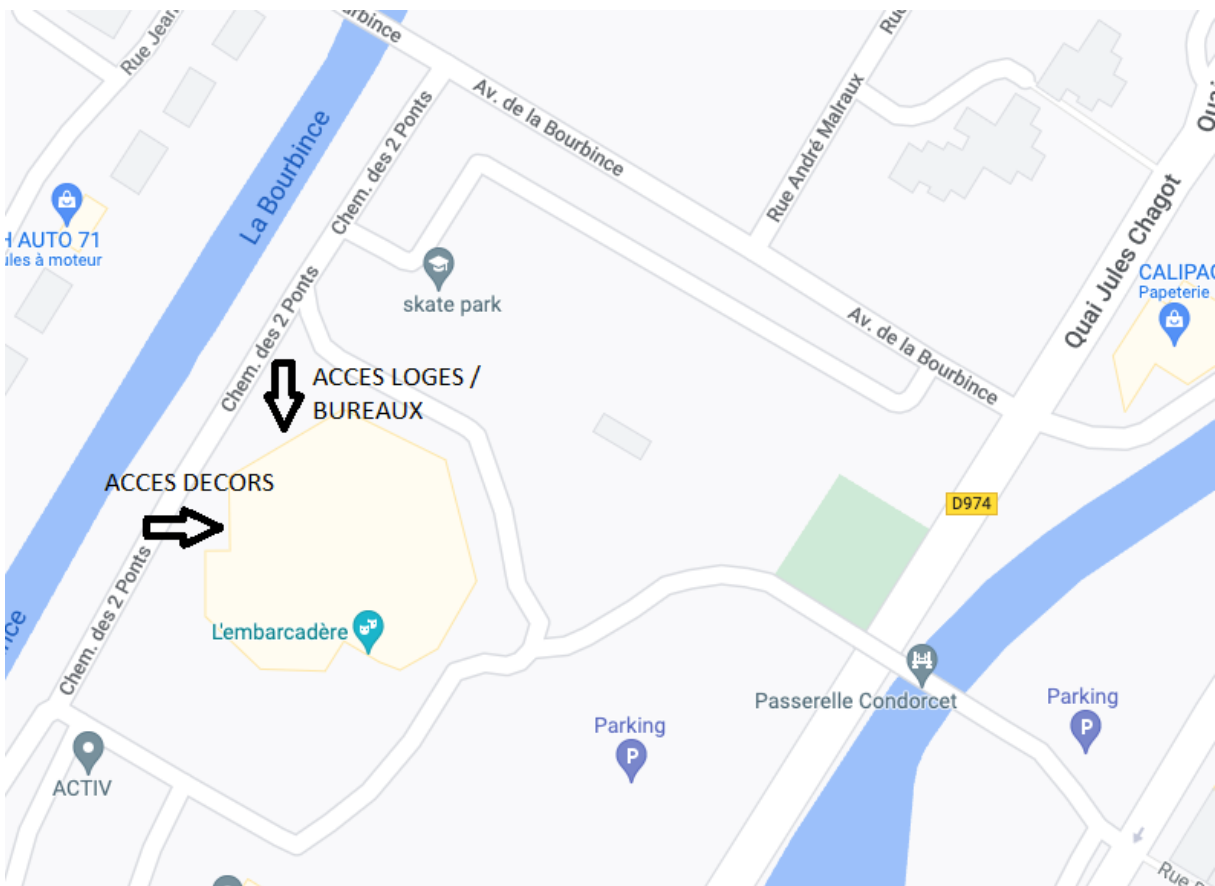
ACCES DECORS

QUAI POIDS LOURD

- Hauteur du quai = 1,10 m
- Largeur utile de l'entrée = 1,50 m
- Hauteur = 3 m
- Distance à la scène = 11 m de plain-pied

DOUBLE PORTE VITREE

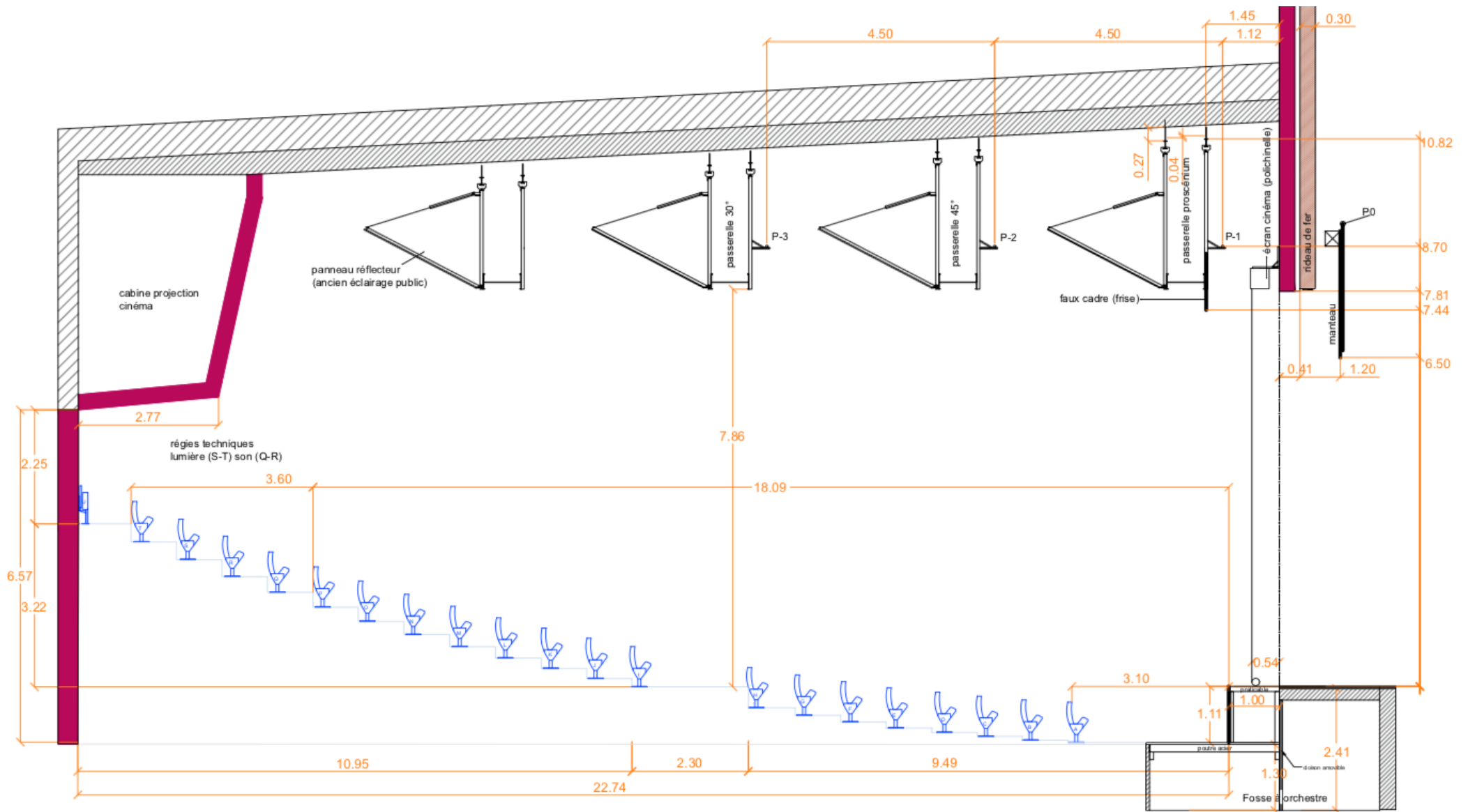
- Pour véhicules bas de caisse
- Largeur utile de l'entrée = 1,86 m
- Hauteur = 2,25 m
- Distance de la scène = 13 m de plain-pied





SALLE DE SPECTACLE

Jauge : 901 places
(809 fauteuils et 92 strapontins)



Plan à l'échelle sur <https://www.embarcadere-montceau.fr/infos-pratiques/espace-pro/>

ADMISSION DU PUBLIC

Le public est invité à entrer en salle 30 minutes avant le début du spectacle par la double porte principale côté jardin, et les deux doubles portes en haut de gradin. L'ouverture des portes est sous la responsabilité du régisseur général, et ne peut être décalée sans son accord préalable.

L'ambiance lumineuse à l'admission du public est à l'appréciation du régisseur général.

ACCÈS A LA SCÈNE

L'accès à scène-salle ne peut se faire que par l'installation (sur demande) d'un escalier. Pour des raisons de sécurité, les ailes latérales ne peuvent servir à cet usage. Pour les Personnes à Mobilité Réduite, l'accès à la scène se fera par les loges.

REGIES TECHNIQUES

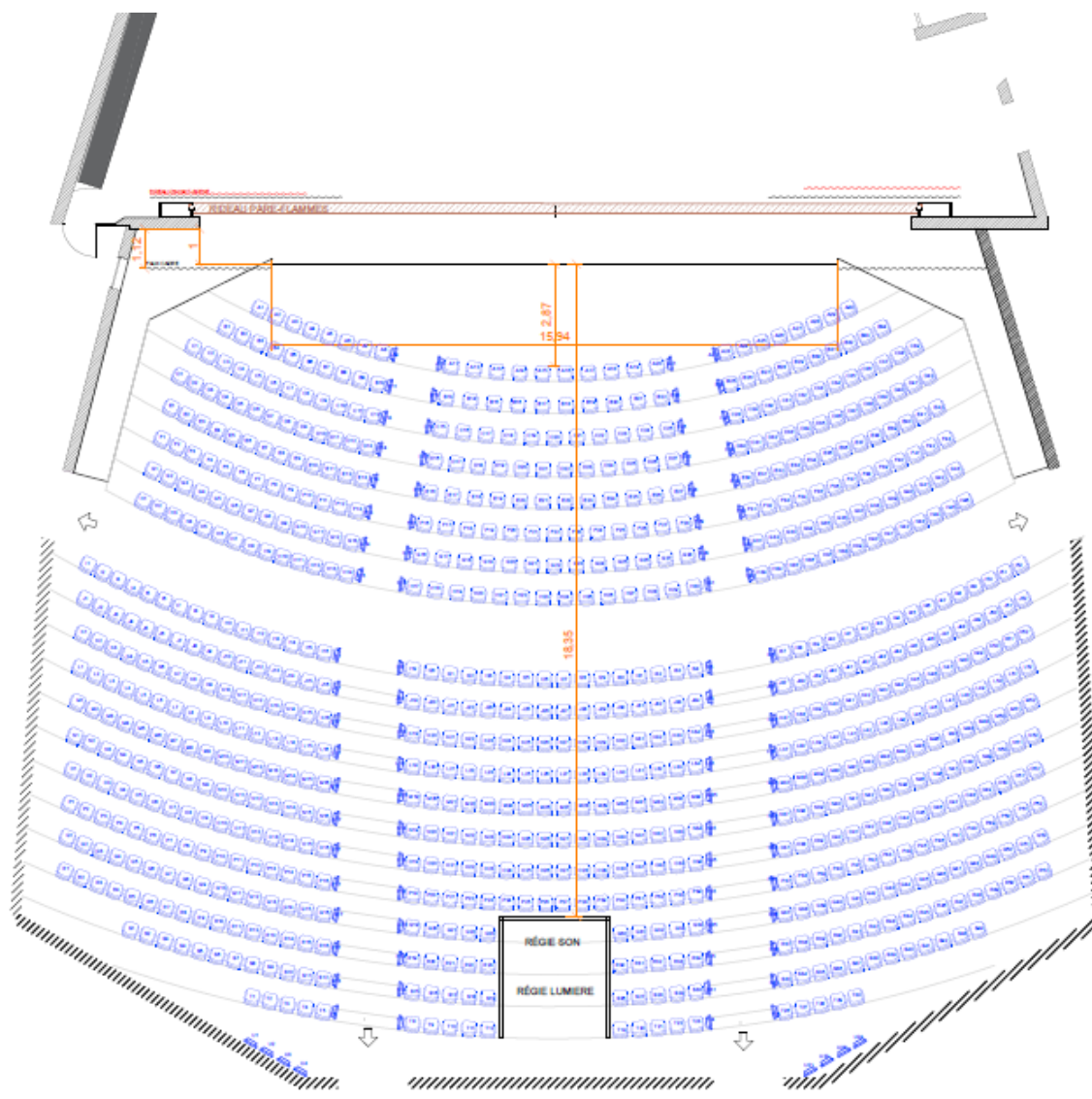
L'emplacement des régies techniques en salle est situé dans l'axe médian, à 18m du nez de scène, sur les rangs Q, R (Régie son) et S, T (Régie lumière). Dimensions utiles : 2,80 x 3,40 m (largeur x profondeur).

SON

- 1x PC16A
- 2x RJ45 CAT 5^E dont 1x Dante
- Départ AES-EBU / système FOH
- Intercom

LUMIERE

- 1x PC16A + 1x TETRA32A
- 3x RJ45 CAT 6
- 2x DMX512
- Intercom



LE PLATEAU

SCENE (275 m² proscénium inclus)

Pente 0% • Sapin 38mm • Profondeur utile = 11,75m

PROSCENIUM (16m²)

Ouverture = 15,94m • profondeur = 1m

CADRE DE SCENE

Mur à mur = 20m • Hauteur du linteau = 7,8m

FAUX-CADRE DRAPERIE (1,12m devant le cadre)

Ouverture = 16 m • hauteur = 7,43m

RIDEAU D'AVANT SCENE ROUGE A LA GRECQUE

Ouverture = 14m (13 secondes)

RIDEAU PARE FLAMMES

Manœuvré & chronométré à chaque spectacle (art. Aucun élément ou matériel ne doit se trouver sur sa trajectoire.

DESSOUS DE SCENE (196m²)

Sol béton // Hauteur sous plancher : 2,41m

FOSSE A ORCHESTRE (62m²)

Partiellement découvrable // Sol moquetté

TAPIS DE DANSE

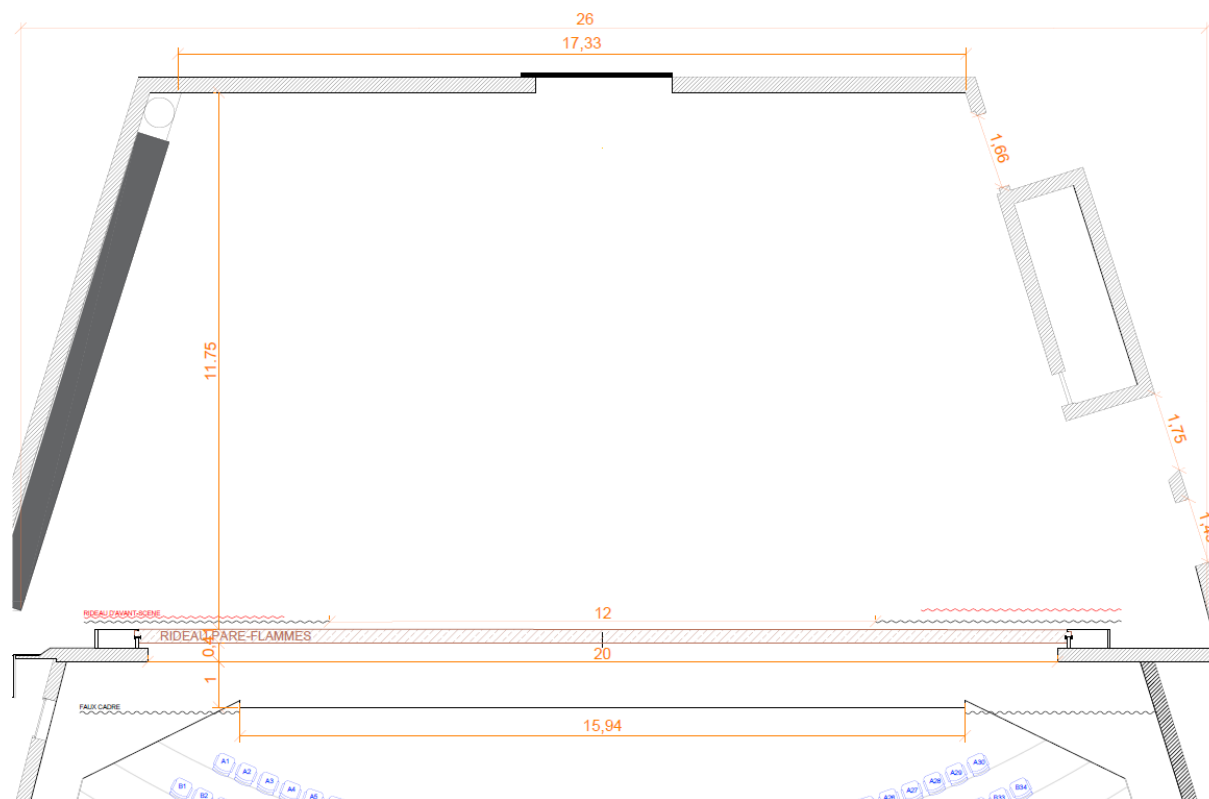
Noir/blanc PVC, 1600g/m²

10 lés de 1,50m en déroulement face/lointain incluant proscénium

PRATICABLES

24x plateaux Samia 2x1m (R=750kg/m²)

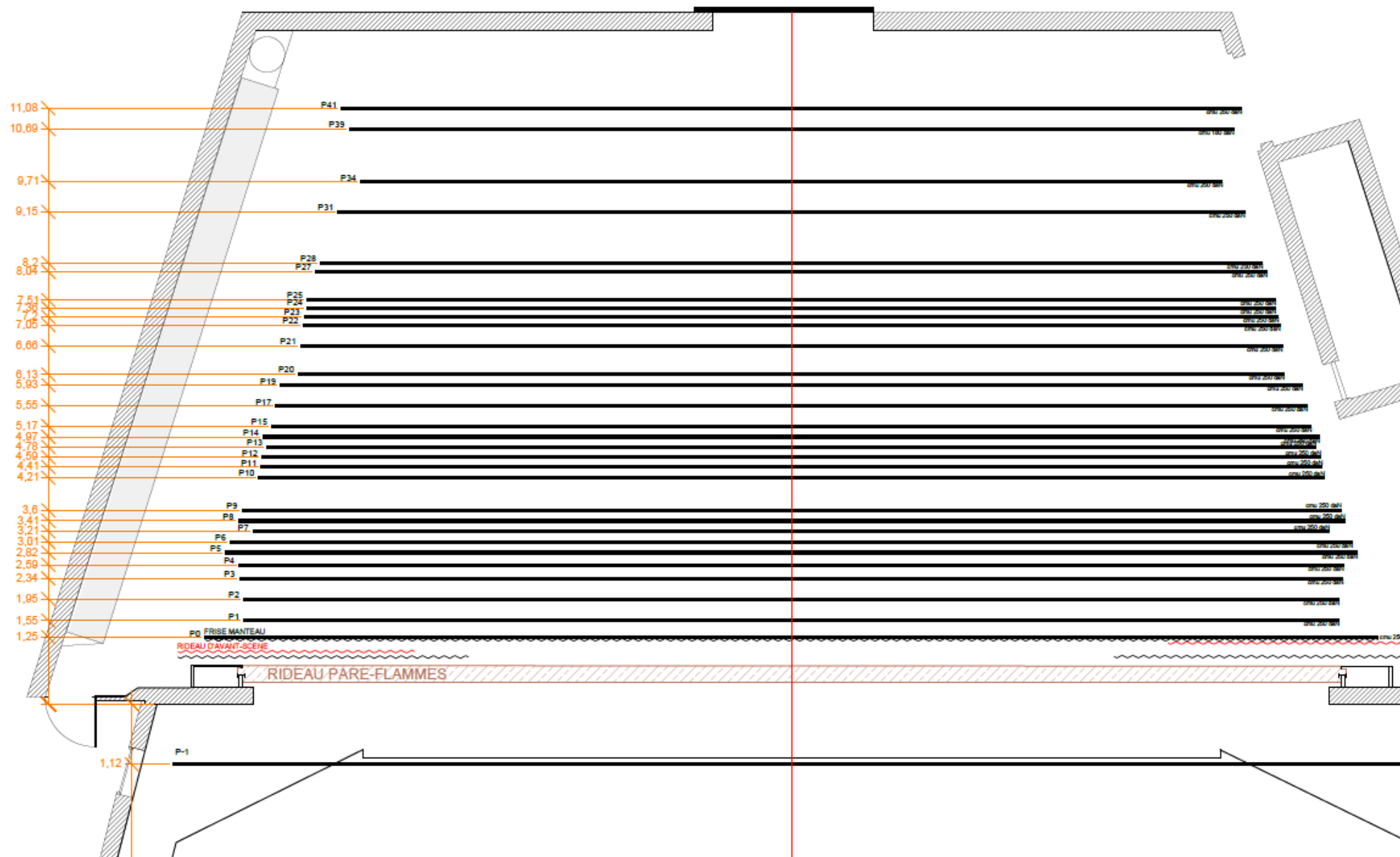
Différentes hauteurs de pieds et roulettes, nous consulter.



La porte coupe-feu au lointain (3 x 2,78 m (L x h)) donne accès de plain-pied à la scène de la salle Antoine Bourdelle, utilisable temporairement pour du dégagement.

30 porteuses contrebalancées avec commande à Jardin (passerelle)

Dénomination	Distance	Ouverture	CMU	Divers	Dénomination	Distance	Ouverture	CMU	Divers
P-3 (face 30°)	-10,12m	27,77m		H=8,75m	P13	+04,78m	19,50m	250 DaN	Hmax=17m
P-2 (face 45°)	-05,62m	25,10m			P14	+04,97m	19,63m		
P-1 (proscénium)	-01,12m	23,00m			P15	+05,17m	19,32m		
Cadre de scène	00,00m	20,00m		P17	+05,55m	19,17m			
Rideau pare-flammes	+00,41m	20,40m		P19	+05,93m	19,00m			
Rideau d'avant-scène	+01,00m	14m		P20	+06,13m	18,32m			
P0 (frise manteau)	+01,25m	21,80m	250 DaN	Hmax=17m	P21	+06,66m	18,25m		
P1	+01,55m	21,80m			P22	+07,05m	18,16m		
P2	+01,95m	20,35m			P23	+07,20m	18,10m		
P3	+02,34m	20,51m		Hmax=16,20	P24	+07,36m	18,00m		
P4	+02,59m	20,52m			P25	+07,51m	18,00m		
P5	+02,82m	21,03m		Hmax=17m	P27	+08,04m	17,68m		
P6	+03,01m	20,85m			P28	+08,20m	17,50m		
P7	+03,21m	20,00m			P31	+09,15m	16,85m		
P8	+03,41m	20,56m			P34	+09,71m	16,10m		
P9	+03,60m	20,42m			P39	+10,69m	16,44m	180 DaN	
P10	+04,21m	19,80m	P41		+11,08m	16,73m	250 DaN		
P11	+04,41m	19,71m							
P12	+04,59m	19,67m							



Plan à l'échelle sur <https://www.embarcadere-montceau.fr/infos-pratiques/espace-pro/>

LA DRAPERIE

1x frise velours noir (manteau P0)	● largeur = 20m ● hauteur = 3m
1x frise velours noir	● largeur = 16m ● hauteur = 3m
1x frise velours noir	● largeur = 16m ● hauteur = 2,5m
1x frise velours noir	● largeur = 14m ● hauteur = 2,5m
8x pendrillons velours noir	● largeur = 2,5m ● hauteur = 9m
2x demi-fond velours noir	● largeur = 8m ● hauteur = 7,5m
2x demi-fond velours anthracite	● largeur = 8m ● hauteur = 9m

LA VIDÉO

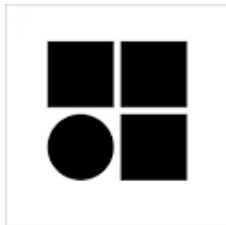
1x Vidéo projecteur 13000 lumen	EPSON EB-PU2213B (WUXGA)
Optique n°1 : 2.42-3.71 :1 // Optique n°2 : 0.77-1.07 :1	
1x Vidéo projecteur 5500 lumen	OPTOMA W501 (1.45-2.17 :1)
1x Écran cinéma sur polichinelle	image = 11 x 6,60 max
1x Écran sur pieds ou suspendu	STUMPFL MONOBLOX image = 4,88 x 2,74m (rétroprojection uniquement)
1x Shutter à commande DMX/manuelle	
1x Liaison SDI 6G 70m avec convertisseurs Blackmagic HDMI→SDI & SDI→HDMI	



LE SON CINÉMA (5.1)

Voies L-C-R & Sub sur chariots à roulette : JBL C222 (3) & JBL 4281F (2)
Enceintes surround JBL 8102 (8)
Amplification CROWN série XLC2500

DIFFUSION FACE / FOH



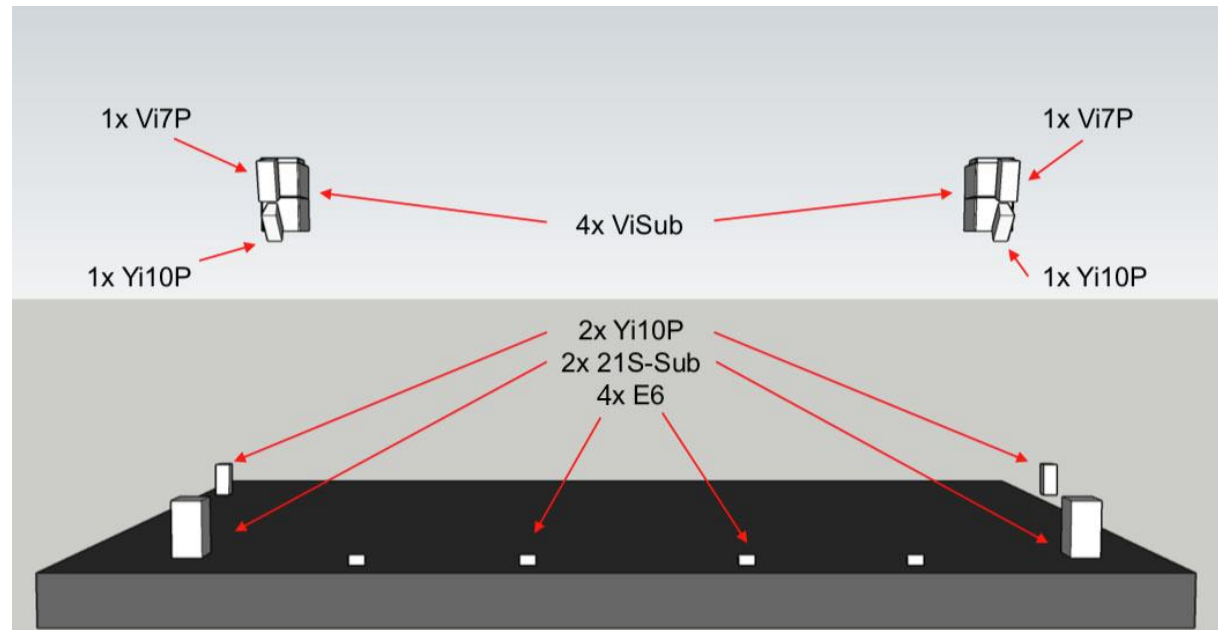
Système de diffusion D&B série V (point source)

Installation fixe depuis 09/2021

- Assemblage coaxial Vi7p+Yi10p avec ViSubs à 7,40m de hauteur et 13m d'ouverture
- Frontfills en Yi10p sur pieds alignés avec le haut
- Nearfills en E6 sur pieds devant le nez de scène
- Infra : 21S-Sub

Le système est configuré en L+R sur 1x AES depuis la régie (configuration possible sur 2x AES pour sub à part)

Gestion R1v3 à la régie



RÉGIE SON

Console **YAMAHA DM7EX** – firmware v1.6

Console **YAMAHA QL1** – firmware v5.85

Patch i/o **YAMAHA RIO 3224D2** (cour)

Réseau **DANTE** en daisy chain

Analyseur **SPL AMIX AFF25-3** (application du décret n°2017-1244)

RETOURS / MONITOR

Wedges 15 pouces coaxiaux **D&B MAX2** (8) • amplification D&B 30D (2)

POLYVALENT FACE/RETOUR

Enceinte 12 pouces L.ACOUSTICS 12XT (2)
Enceinte 8 pouces L.ACOUSTICS 8XT (2) + lyres
Sub 18 pouces L.ACOUSTICS SB18 (4)
Amplificateur L.ACOUSTICS LA4 (2)
Enceinte 10 pouces NEXO PS10 (2) + lyres
Processeur NEXO PS10TD + amplificateur YAMAHA (1)



MICROPHONIE

SHURE SM58 (4) • BETA58A (2) • SM57 (6) • BETA57A (1) • BETA56A (1) • BETA52 (2) • BETA91 (1) • BETA98 (2) • SM81 (1)

SENNHEISER E906 (1) • E904 (3) • E604 (2) • MD421 (1) • MD441U (1)

AUDIX D6 (1)

AKG C414XLS (2) • C214 (2) • C3000B (2) • SE300/CK91 (4) • CHM99 (4)

NEUMANN KM184 (4)

DPA 4099 + pinces diverses (2)

BSS AR133 (10)

MICROPHONIE SANS FIL

SHURE série ULXD (Dante) récepteur **4 canaux** bande G51 (470 à 534 MHz) utilisable avec au choix :

→ 4x émetteurs main ULXD2 • capsules dispo : SM58 (4), BETA58A (2), BETA87A (1), KSM9 (1)

→ 2x émetteurs pocket ULXD1 • cellules dispo : DPA 4061 (2 noires), DPA 4060 (1N+1Chair), DPA 4066 chair (1), D :FINE 66 chair (1) DPA4088 chair (2)

SENNHEISER Série 100G3 bande 1,8 GHz • 2 x émetteurs mains dynamiques cardioïdes E835

PUPITRES

MA LIGHTING GRAND MA 3 LIGHT v2.0.2.0
ETC EOS Ion Xe 20

GRADATEURS

FACE : 70 circuits 3kW / Relais ETC Sensor 3

PLATEAU : 72 circuits 3kW / Relais ETC Sensor 3
10 racks mobiles 6x 3kW R. JULIAT DIGI TOUR 6
1 rack mobile 3x 5kW R. JULIAT DIGI TOUR 6

PROJECTEURS

PC : 30 1kW R. JULIAT 3120HPC
12 2kW ADB C201

FRESNEL : 4 2kW FRESNEL ou lentille claire R. JULIAT 329HPC
3 projecteurs 5kW FRESNEL ADB

ZOOM : 32 projecteurs à découpe T11 Profile ROBE (5°/50°)
6 projecteurs à découpe SULLY 4C 613SX R. JULIAT (28°/54°)
20 projecteurs à découpe SULLY 4C 614SX R. JULIAT (16°/35°)
10 projecteurs à découpe 2kW 714SX R. JULIAT (15°/40°)

CYCLO : 24 cycliodes asymétriques 1kW ADB ACP1001
18 projecteurs DALIS 860 R. JULIAT



PAR : 40 projecteurs PAR64 1kW
24 par zoom iParFect 150FW RGBA ROBE

Poursuite : 1,2kW KORRIGAN R. JULIAT

SPOT : 12 lyres Spot Esprite ROBE

WASH : 12 lyres Wash Mac Aura PXL MARTIN

BEAM : 12 lyres Beam/Wash Led Beam 150 ROBE

Stroboscope : Martin ATOMIC 3000

DIVERS

Machines à brouillard : LOOK UNIQUE 2.1
Générateur de brume MDG ATMe

Éclairage public : 42 Prolights Studiocobww 3200K

REGLAGE

P.E.M.P. Genie EWP 25 SAC (hauteur de réglage 9,40m / plateforme 7,60m) – CACES R386-1A

INTERPHONIE

Centrale ALTAIR WBS-200 sans fil 1,8GHz (2 postes HF ALTAIR WBP+ 210) et filaire (5 postes ASL BS15)
Distribution permanente Régie plateau, régie son, régie lumière, cintres.



LOGES

4 Loges de taille variable à une dizaine de mètre de la scène-cour.

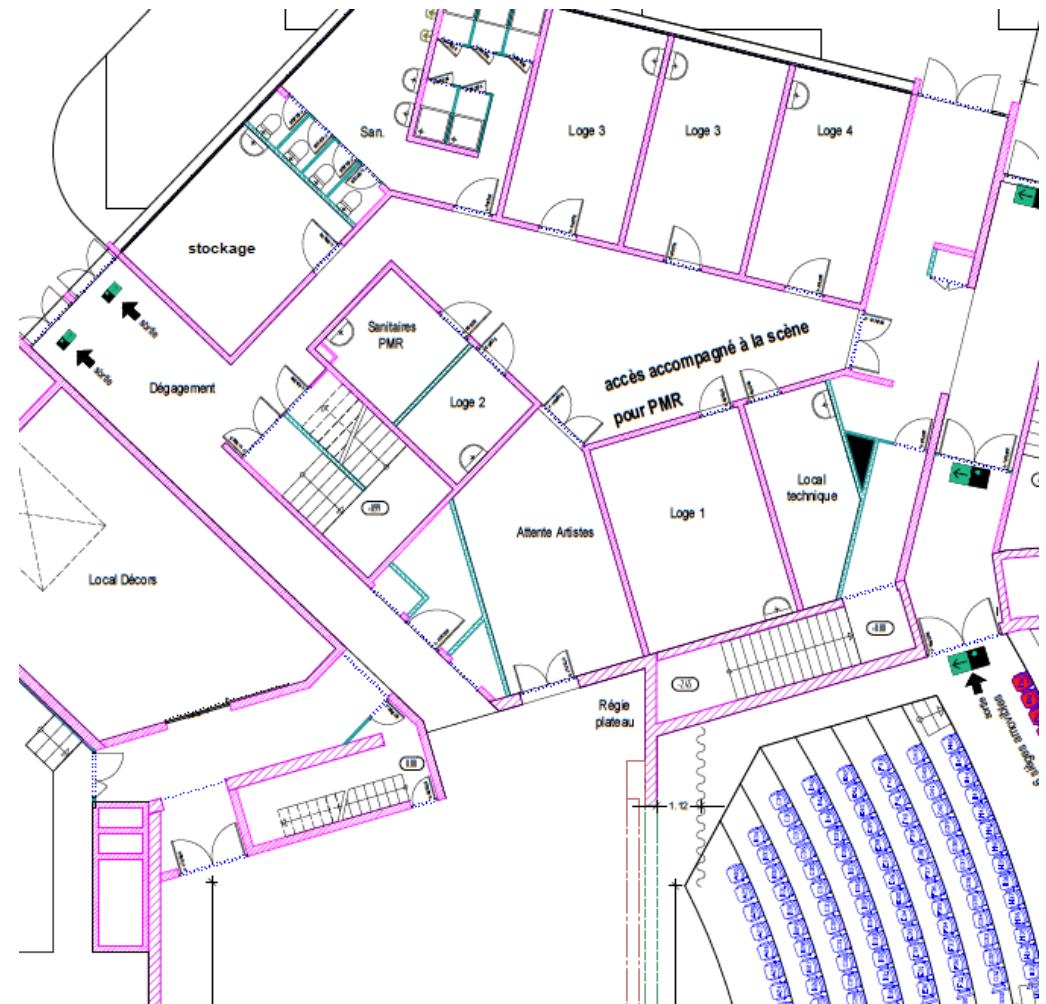


LOGE1 21m² avec frigo, piano droit, canapé 2p, table, miroir...

LOGE2 6,72m² avec miroirs, tabouret et cabine de douche

LOGE3 33,8m² avec frigo, piano droit, miroirs, portant

LOGE4 16,5m² avec frigo, miroirs, tabourets, canapé 2p



SÉCURITÉ

L'Embarcadère est un E.R.P. de type L de 1ère catégorie et de sous-type T, nécessitant la présence d'agents de sécurité SSIAP. Leur recrutement et leur rémunération sont à votre charge si vous êtes l'organisateur de l'évènement.

La salle de spectacle dispose d'un rideau pare-flamme en position abaissée par défaut, et manœuvré avant l'admission du public en présence de l'agent SSIAP. Aucun élément de décor ou matériel quelconque ne doit empêcher sa manipulation.

Les **décors** doivent être ignifugés (classe M1); les procès-verbaux de classement au feu vous seront demandés.

Informez-nous de l'utilisation d'**effets spéciaux** si votre spectacle en contient.

Il est **strictement interdit de fumer** sur scène et dans l'ensemble du bâtiment (*décret du 15 novembre 2006*).